

わがまちハザードマップ  
操作マニュアル

令和5年5月

国土地理院

# 目次

1. 概要	1
2. 操作方法	1
2.1 わがまちハザードマップを見る	1
2.1.1 地図で選ぶ	1
2.1.2 都道府県、市区町村を選択する	2
2.2 わがまちハザードマップを使う	2
3. 地図から選択する	3
3.1 地図上から直接選択	3
3.2 地方から選択	4
3.3 都道府県から選択する	5
3.4 リストから選択する	6
3.5 現在地から選択する	7
4. 災害種別から選択	8
4.1 災害の種別から選択	8
4.2 ハザードマップ公表状況を地図上で確認	9
4.3 地震防災・危険度マップを見る	10
4.4.1 地図から選択する	10
4.4.2 災害種別から選択	11

## 1. 概要

わがまちハザードマップは全国の地方公共団体のハザードマップを閲覧できるリンク集です。全国のハザードマップを調べることや、ハザードマップの種別ごとに検索することができます。

## 2. 操作方法

わがまちハザードマップの操作方法についてご紹介致します。

### 2.1 わがまちハザードマップを見る

わがまちハザードマップの見る方法をご説明致します。

#### 2.1.1 地図で選ぶ

赤枠の地図をクリックします。わがまちハザードマップ画面に移動します。

地域のハザードマップを閲覧する

わがまちハザードマップ

市町村が法令に基づき作成・公開したハザードマップへリンクします。



都道府県

市区町村

ハザードマップの種類

この内容で閲覧



## 2.1.2 都道府県、市区町村を選択する

トップページで赤枠の「都道府県」と「市区町村」、「ハザードマップの種類」を選択し、「この内容で閲覧」をクリックします。

指定した市区町村のハザードマップの情報が記載されたページへ移動します。選択したハザードマップの種類が作成されていない場合は、3.4 のリストが表示されます。

The image shows two screenshots. The left screenshot is the selection interface titled '地域のハザードマップを閲覧する わがまちハザードマップ'. It features a map of Japan and three dropdown menus: '都道府県' (Prefecture), '市区町村' (City/Town/Village), and 'ハザードマップの種類' (Hazard Map Type). A red box highlights these menus and the 'この内容で閲覧' button. A green arrow points to the right screenshot, which is the '災害ハザードマップ' page for Tsukuba. The page title is 'つくば市 災害ハザードマップ' and it includes a 'つくば市総合防災ガイド・マップ' section with detailed information and a list of links.

## 2.2 わがまちハザードマップを使う

わがまちハザードマップの操作方法についてご説明致します。

The image shows the main interface of the 'わがまちハザードマップ' website. The title is 'わがまちハザードマップ ~地域のハザードマップを入手する~'. The interface includes a search bar, a breadcrumb trail 'ホーム > わがまち > ハザードマップ', and a '地域選択' (Region Selection) sidebar. The sidebar has a '都道府県選択' (Prefecture Selection) dropdown menu, and a list of prefectures with '三重県' (Mie Prefecture) highlighted. A red box highlights the search bar and breadcrumb trail, and another red box highlights the '地域選択' sidebar. A red circle highlights the search bar, and another red circle highlights the '都道府県選択' dropdown. A red circle highlights the '三重県' selection in the list. The main content area shows a map of Japan with '三重県' highlighted in red.

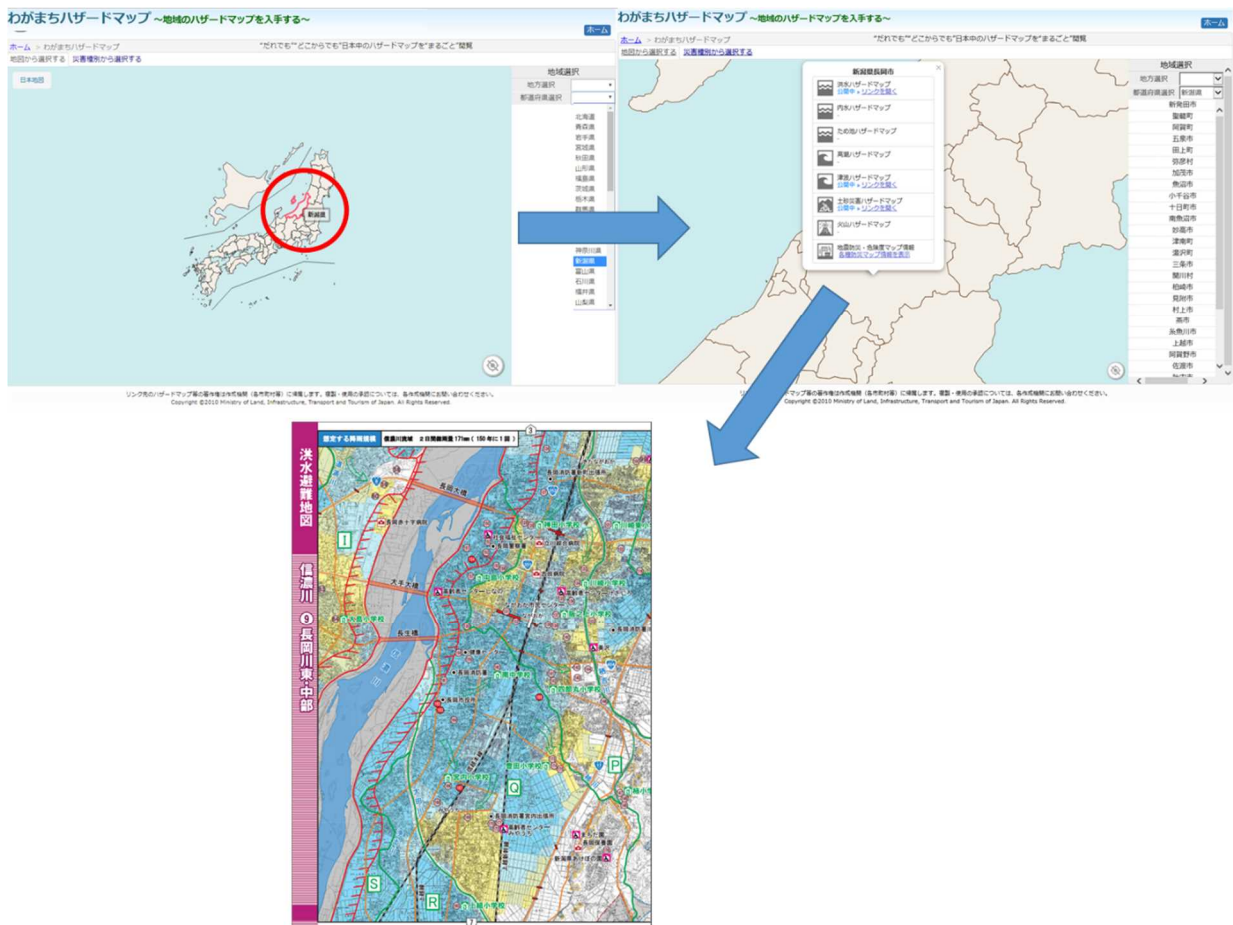
番号	名称	機能解説	詳細
①	地図から選択する	任意の市町村のハザードマップを地図上から直接検索します。	3
②	地方選択	全国 9 地方を選択することで検索したい都道府県を絞れます。	3
③	都道府県	47 都道府県を直接選択し、調べたい市町村を絞れます。	3
④	災害種別から選択する	ハザードマップの種別ごとに任意の市町村のハザードマップを検索します。	4

### 3. 地図から選択する

#### 3.1 地図上から直接選択

トップページの地図上からのハザードマップを閲覧できます。下図の画面赤丸のとおり、トップページの全国の地図上から直接ハザードマップを調べたい市町村のある都道府県にカーソルをあわせて選択すると都道府県の画面に切り替わります。そこから市町村を選択し、見たいハザードマップの種別を選択するとその市町村の各種ハザードマップが閲覧できます。

下図のとおり公開されている場合は「リンクを開く」をクリックするとその市町村のハザードマップが閲覧できます。公開されていない場合は、下図の通り「-」と表示され選択できなくなっています。



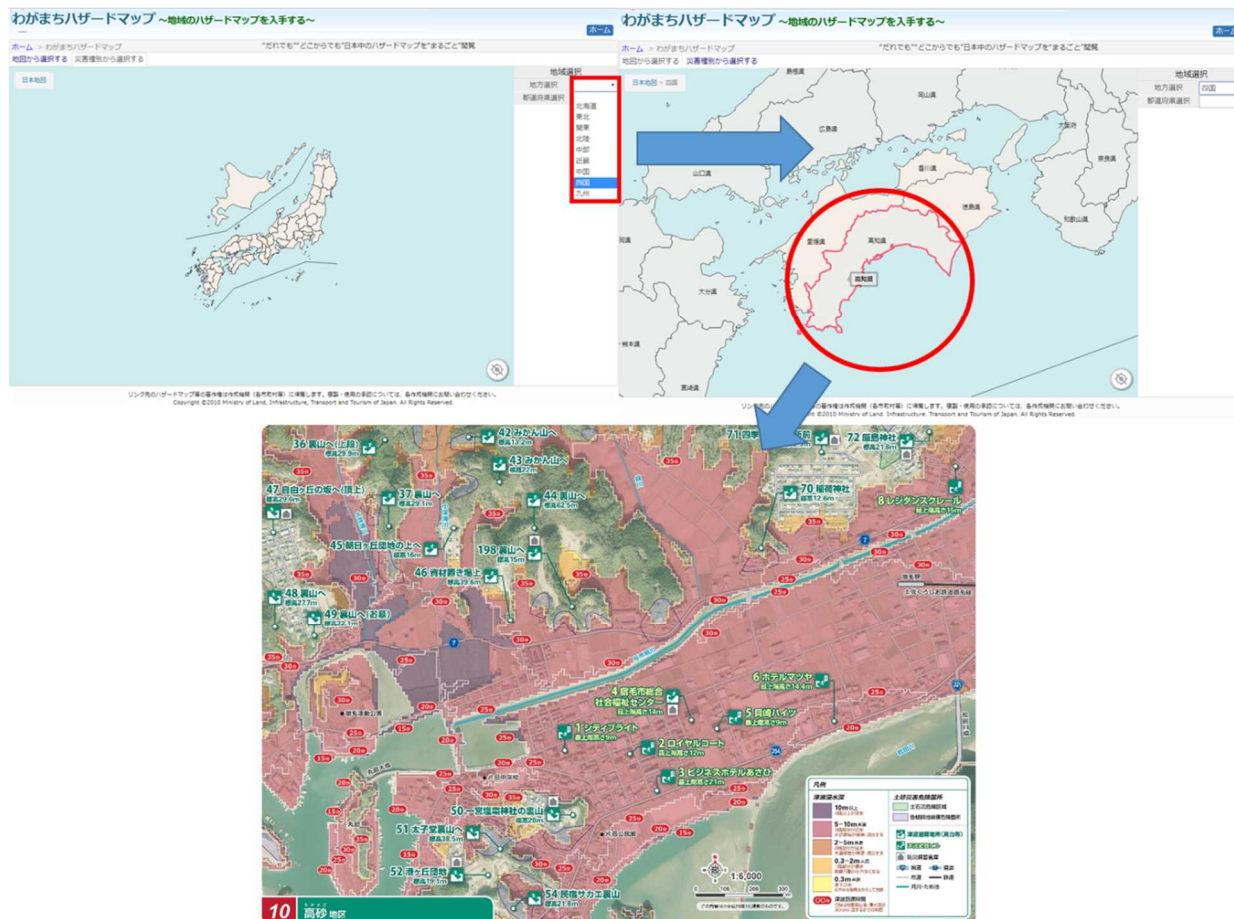
ハザードマップを表示させた例（出典:新潟県長岡市 洪水ハザードマップ）

### 3.2 地方から選択

下図のとおり画面赤枠内の地方選択から、ハザードマップを調べたい市町村がある地方を選択します。地方を選択するとその地方が拡大された地図になり、より調べたい場所を絞ることができます。

地方画面に切り替わってから、画面赤枠内の都道府県リストから選択する方法のほか、画面赤丸のとおり地図上から直接ハザードマップを調べたい市町村のある都道府県にカーソルをあわせて選択することも可能です。

都道府県を選択すると3.1と同じ操作で市町村のハザードマップを閲覧することができます。

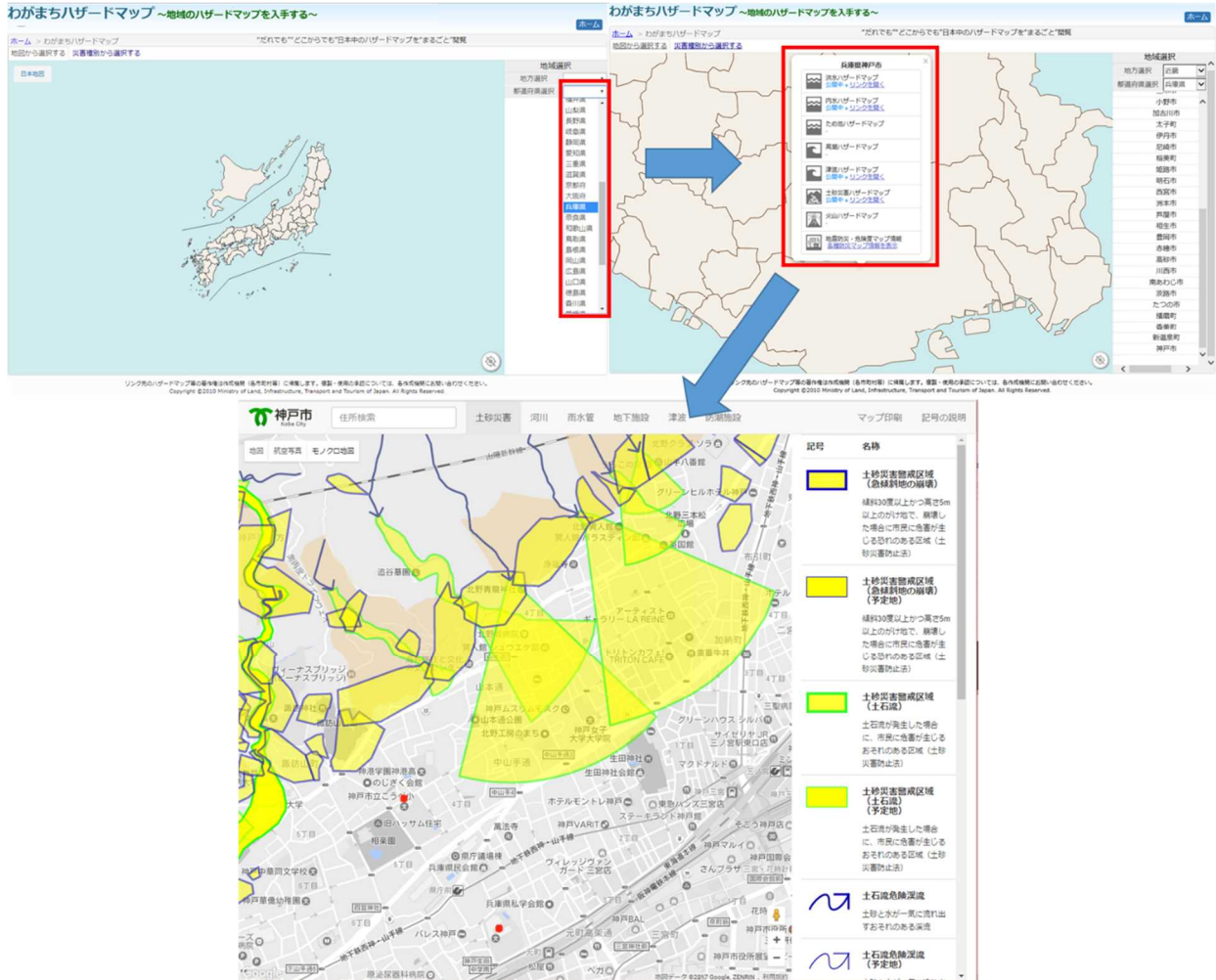


ハザードマップを表示させた例（出典:高知県宿毛市 防災マップ）



### 3.3 都道府県から選択する

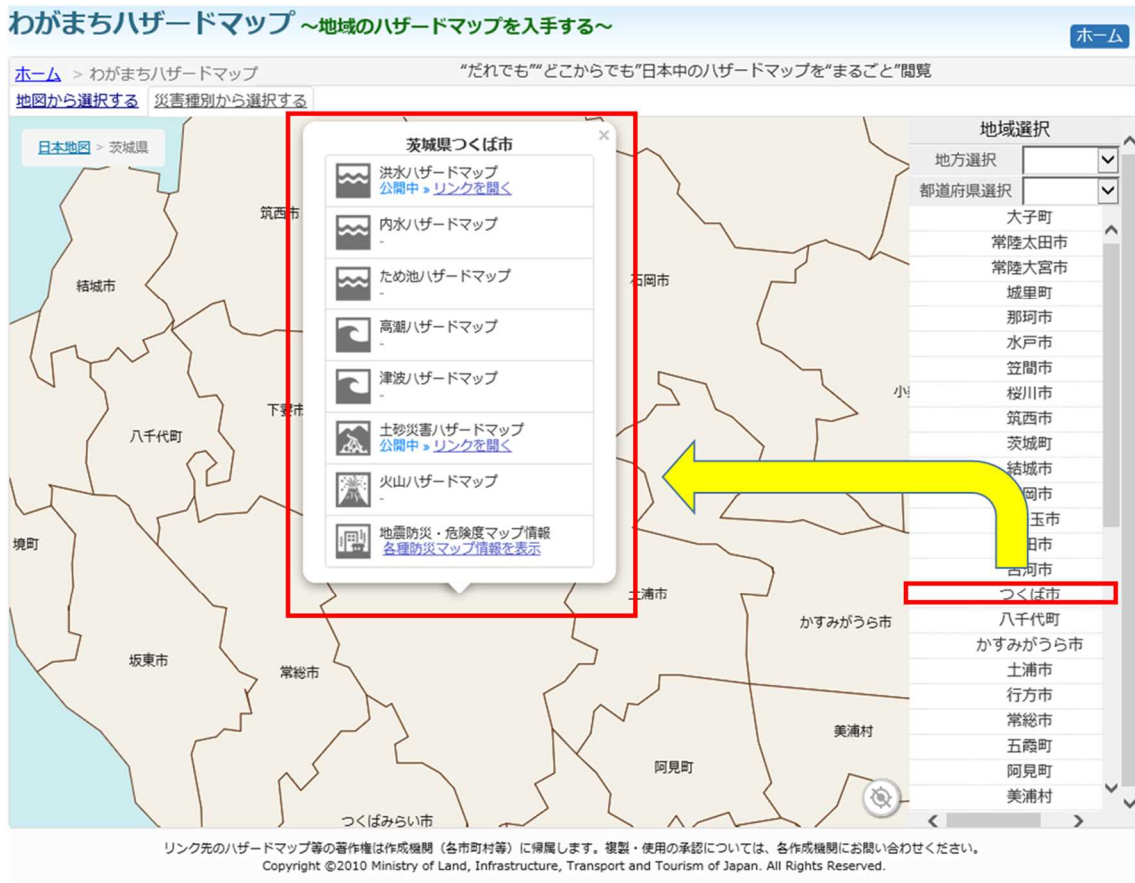
下図のとおり画面中央赤枠内の都道府県選択から、ハザードマップを調べたい市町村がある都道府県を選択します。すると、都道府県が拡大された地図になり、そこから市町村を選択するとその市町村の各種ハザードマップが閲覧できます。ここから 3.1、3.2 と同様に、画面右赤枠のとおり公開されている場合は「リンクを開く」をクリックすると、その市町村のハザードマップが閲覧できます。公開されていない場合は「-」と表示され選択できなくなっています。



ハザードマップを表示させた例（出典:兵庫県神戸市 土砂災害・水害に関する危険予想箇所図(Web 版)）

### 3.4 リストから選択する

上記 3.1、3.2、3.3 で、都道府県まで選択した状態になると、選択した都道府県の市町村がリスト表示されます。画面赤枠のようにリストから見たい市町村を選択すると、その市町村のハザードマップ情報が表示されます。





### 3.5 現在地から選択する

下図のとおり画面右下赤枠内の位置情報ボタンを押します。すると、現在地の市町村が拡大され、その市町村の各種ハザードマップが閲覧できます。ここから 3.1、3.2 と同様に、画面右赤枠のとおり公開されている場合はそのままリンクをクリックするとその市町村のハザードマップが閲覧できます。

なお、本機能は位置情報の取得を許可していない場合は使用できません。

さいたま市

暮らし・手続き / 健康・医療・福祉 / 子育て・教育 / 観光・スポーツ・文化 / 事業者向けの情報 / 市政情報

トップページ > 暮らし・手続き > 安全・防災・防犯 > 防災 > ハザードマップ・防災カレンダー > ハザードマップ > さいたま市土砂災害ハザードマップについて

更新日付: 2019年6月29日 / ページ番号: 0344070

#### さいたま市土砂災害ハザードマップについて

埼玉県による土砂災害警戒区域及び土砂災害特別警戒区域（以下、土砂災害警戒区域等）の指定を受け、土砂災害警戒区域等の位置や避難に関する情報の伝達方法を市民のみならず市民に届けるため、土砂災害ハザードマップを作成いたしました。

土砂災害ハザードマップは、市内の土砂災害警戒区域等を7つの地図に分けて作成しています。また、土砂災害の種類や前兆現象、避難情報の伝達手段など、善後から市民のみならず市民に届けるため、ご認識いただいております。

[さいたま市土砂災害警戒区域等 \(PDF形式: 877KB\)](#)

#### 土砂災害ハザードマップ一覧

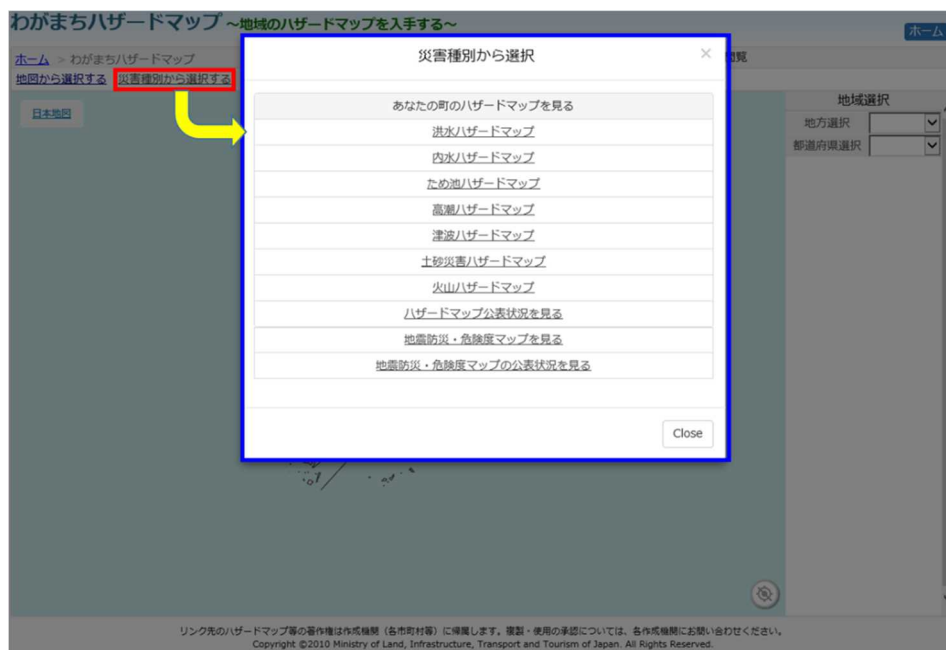
区名	区域名称	
西区	指扇神社3 崎岸	<a href="#">さいたま市土砂災害ハザードマップ (地図)</a> (PDF形式: 710KB)
岩槻区	板山	<a href="#">さいたま市土砂災害ハザードマップ (地図)</a> (PDF形式: 727KB)
見沼区	大和田一丁目? 大和田二丁目 南中丸	<a href="#">さいたま市土砂災害ハザードマップ (地図)</a> (PDF形式: 828KB) ※平成30年9月21日指定解除のため、一部修正

## 4. 災害種別から選択

### 4.1 災害の種類から選択

トップページで下図のとおり画面赤枠内の「災害種別から選択」をクリックすると災害の種類を選べるポップアップが表示されます。そこで任意のハザードマップの種類を選択するとその選択したハザードマップの全国規模の公開状況を閲覧できます。公開状況が地図上でわかることで、より情報を探しやすくしております。

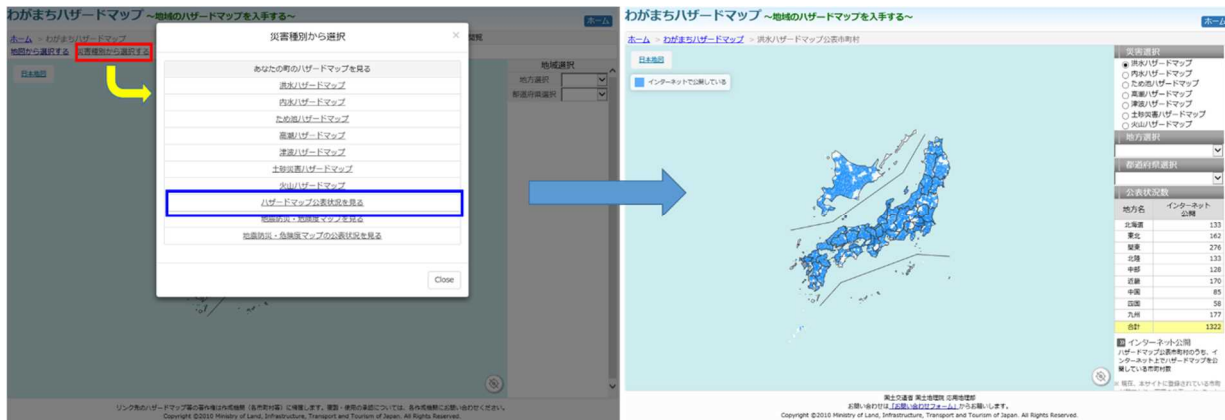
ハザードマップをみるには、3.の地図から選択すると同様に、地図上、地方、都道府県から選択し、調べたい市町村のハザードマップを表示することができます。



#### 4.2 ハザードマップ公表状況を地図上で確認

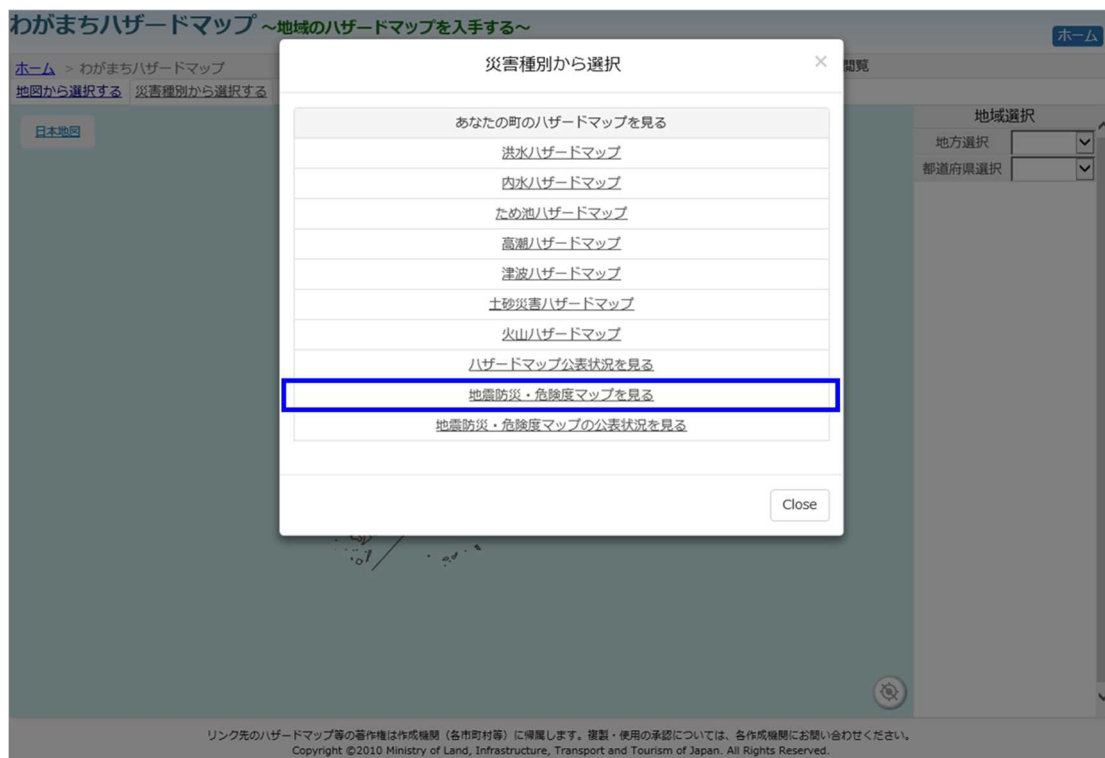
トップページで「災害種別から選択」をクリックし、災害の種別を選べるポップアップの中で、下図の通り「ハザードマップ公表状況を見る」を選択すると全国のハザードマップの公表状況を確認できます。

公表状況はハザードマップの種類別、地方別、都道府県別に選択して閲覧することができます。また、その公表状況も地図上で色分け表示されており、公表されている市町村を簡単に確認できるようになっております。



#### 4.3 地震防災・危険度マップを見る

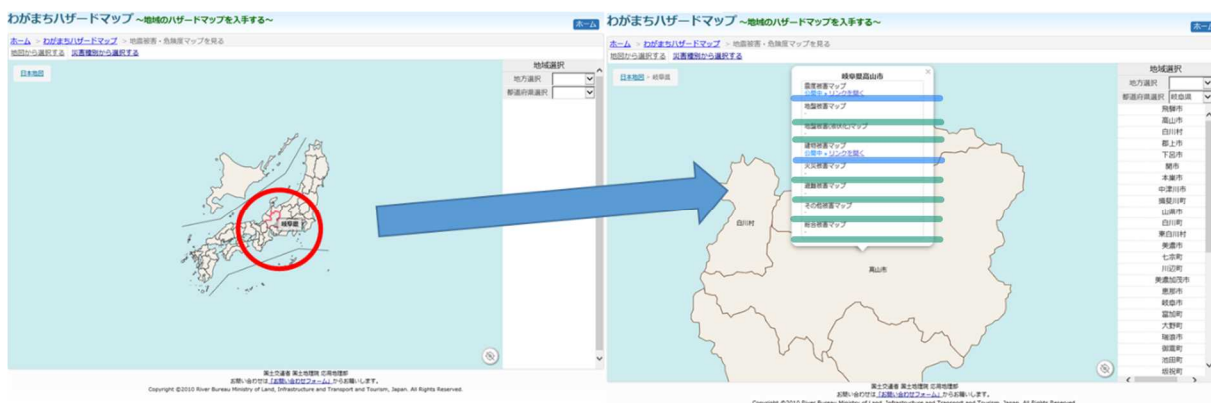
わがまちハザードマップのトップページで「災害種別から選択」をクリックし、災害の種別を選べるポップアップの中で、下図青枠の通り「地震防災・危険度マップを見る」「地震防災・危険度マップの公表状況を見る」を選択すると地震防災・危険度マップのメニューへと切り替わります。



#### 4.4.1 地図から選択する

上記の通り「地震防災・危険度マップを見る」を選択し、地震防災・危険度マップのメニューに切り替え、地図上から直接ハザードマップを調べたい市町村のある都道府県にカーソルをあわせて選択すると都道府県の画面に切り替わります。そこから市町村を選択し、見たいハザードマップの種別を選択するとその市町村の各種ハザードマップが閲覧できます。

下図青線のとおり公開されている場合はそのままリンクをクリックするとその市町村のハザードマップが閲覧できます。公開されていない場合は下図緑線のとおり選択できなくなっています



#### 4.4.2 災害種別から選択

上記の通り「地震防災・危険度マップを見る」を選択し、地震防災・危険度マップのメニューに切り替え、下図赤枠内の「災害種別から選択」をクリックすると災害の種別を選べるポップアップが表示されます。そこで任意のハザードマップの種類を選択するとその選択した地震防災・危険度マップの公開状況を閲覧できます。公開状況が地図上でわかることで、より情報を探しやすくしております。

ハザードマップをみるには、3.の地図から選択すると同様に、地図上、地方、都道府県から選択し、調べたい市町村のハザードマップを表示することができます。

